

Cannular Pro uzavírač plechovek

Návod k použití



BEZPEČNOSTNÍ POKYNY

Tato příručka obsahuje pokyny pro instalaci, používání a obsluhu zařízení. Tato příručka je nedílnou součástí stroje. Musí být uložena u zařízení po celou dobu životnosti a poskytnuta uživateli, kdykoli je zařízení instalováno, přemístěno, používáno nebo udržováno. Před instalací a používáním zařízení si pečlivě přečtěte tuto příručku, obsahuje důležité informace, aby bylo zajištěno, že jsou všechny činnosti prováděny řádným a bezpečným způsobem.

ZAŘÍZENÍ NEPOUŽÍVEJTE K JINÝM ÚČELŮM, NEŽ JE URČENO VÝROBCEM!

Výrobce nenes odpovědnost, pokud nebudou dodrženy pokyny a varování uvedené v návodu k použití a instalaci. Dodavatel neručí za škody způsobené činnostmi prováděnou na tomto zařízení bez dodržování následujících instrukcí!

Všeobecná bezpečnostní pravidla. Dodržujte tyto následující bezpečnostní pokyny.

- ⚠ Tento spotřebič mohou používat děti ve věku 15 let a starší a osoby se snížený mi fyzickými, smyslovými nebo mentálními schopnostmi nebo nedostatkem zkušeností a znalostí, pokud jsou pod dozorem, nebo byly poučeny o používání spotřebiče bezpečným způsobem a rozumí případným nebezpečím.
- ⚠ Děti si nesmějí se spotřebičem hrát. Uložte veškerý obalový materiál mimo dosah dětí (obsahuje igelitový obal - možné udušení dítěte).
- ⚠ Čištění a údržbu spotřebiče prováděnou uživatelem nesmějí provádět děti bez dozoru.
- ⚠ Před připojením hlavního elektrického přívodu zkontrolujte, zda napětí odpovídá údajům uvedeným na zařízení.
- ⚠ Vždy se ujistěte, že zásuvka elektrického proudu, do které Cannular připojujete, odpovídá specifikaci na výrobním štítku (napětí, frekvence, příkon).
- ⚠ Před jakýmkoli zásahem do zařízení, např. čištěním a údržbou přístroje, VŽDY odpojte přístroj od přívodu elektrické energie.
- ⚠ Nikdy se nedotýkejte elektrických částí mokřýma nebo vlhkýma rukama.
- ⚠ Vždy se ujistěte, zda je zásuvka elektrického proudu, do které budete Cannular připojovat, volně přístupná, aby se v případě nutnosti zástrčka dala ihned vytáhnout.
- ⚠ Při vytahování zástrčky ze zásuvky uchopte zástrčku a vytáhněte. V žádném případě netahejte za přívodní kabel, hrozí poškození.
- ⚠ Pro úplné vypnutí zařízení vytáhněte zástrčku ze zásuvky elektrické energie.
- ⚠ V případě poškození elektrické instalace výrobku musí být přivolán vyškolený servisní technik. V žádném případě neopravujte sami.

- ⚠ Zařízení je určeno pro používání v normálním prostředí, použití pouze pod střechou chráněné proti dešti. Chraňte před deštěm a stříkající vodou!
 - ⚠ Zařízení připojte do elektrické přípojky dle specifikace na výrobním štítku daného zařízení. Elektroinstalace podléhá místním předpisům. Jestliže je napájecí přívod (kabel) poškozen, musí být nahrazen výrobcem, jeho servisním technikem nebo podobně kvalifikovanou osobou, aby se zabránilo vzniku nebezpečné situace.
-

Riziko elektrického šoku

- ⚠ Pokud je napájecí kabel poškozen, okamžitě odpojte zařízení od elektrické sítě.
 - ⚠ Nepoužívejte zařízení, pokud je napájecí kabel nebo zástrčka poškozená.
 - ⚠ Používejte pouze originální díly dodané výrobcem.
 - ⚠ Před vyjmutím zástrčky zařízení vypněte.
 - ⚠ Nikdy nenalívejte žádnou kapalinu na nebo do elektrických částí.
-

Riziko zranění

- ⚠ Zařízení musí být instalováno pouze na bezpečných místech.
 - ⚠ NEPOUŽÍVEJTE PLECHOVKOVAČKU DOKUD SE NEUJISTÍTE, ŽE JE NASAZENO SPRÁVNÉ SKLÍČIDLO. UJISTĚTE SE, ŽE VÁLEČKY SE PŘED PROVOZEM STROJE NEDOTÝKAJÍ SKLÍČIDLA, A TO RUČNÍM OTOČENÍM SKLÍČIDLA NEBO SETRVAČNÍKU O CELOU OTOČKU.
-

Údržba

- ⚠ Vypněte zařízení.
 - ⚠ Vytáhněte zástrčku nebo vypněte jistič.
 - ⚠ Nikdy nečistěte zařízení v myčce.
 - ⚠ Zařízení není vhodné pro instalaci v oblastech, kde by mohlo být vystaveno vodnímu proudu.
 - ⚠ Zařízení neponořujte do vody.
-

Pokyny pro likvidaci:

- ⚠ Staré zařízení nechte zlikvidovat odborně.
-

Instalace a zapojení

Důležité: Při elektrické instalaci pečlivě postupujte podle pokynů v tomto manuálu.

- ⚠ Po rozbalení všech částí zkontrolujte případná poškození během přepravy. Pokud je poškozeno, nepřipojte zařízení. Okamžitě informujte prodejce o poškození během dopravy. Uchovejte obal.
 - ⚠ Postupujte podle pokynů pro správnou instalaci.
 - ⚠ Neumísťujte zařízení blízko topení, plynové trouby, elektrického vařiče, radiátorů, sporáků nebo vyhřáté trouby.
 - ⚠ Zásuvka musí být přístupná i po instalaci zařízení.
-

Po použití a při skladování

- ⚠ Stiskněte tlačítko vypnutí a odpojte napájecí kabel po použití.
 - ⚠ Před uložením zařízení vyčistěte.
 - ⚠ Ujistěte se, že zařízení je před uložením úplně suché.
-

Technické údaje

- ⚠ Napětí: AC 220V~240V
- ⚠ Frekvence: 50/60H

vybalení

Ihned po vybalení plechovkovačky zkontrolujte, zda nevykazuje známky poškození. Pokud ano, plechovkovačku nepoužívejte.

Plechovkovačka se dodává se sklíčidlem Visy Chuck, které je kompatibilní s plechovkami CDLE. Je však možné nastavit plechovkovačku tak, aby uzavírala široký rozsah výšek a průměrů plechovek, a to nastavením stroje jiným způsobem. U různých velikostí plechovek budete muset upravit válečky a vyměnit sklíčidlo tak, aby vyhovovalo konkrétní plechovce.

Informace o specifikaci a nastavení stroje budete muset získat od svého dodavatele plechovek.

Pro provoz plechovkovačky je vyžadován 24V napájecí zdroj dimenzovaný na minimálně 20 A se standardní Andersonovou zástrčkou. S poloautomatickou plechovkovačkou by se měl používat pouze bezdrátový napájecí zdroj 20 A nebo napájecí zdroj 24 V 12,5 A DC.

Nohy plechovkovačky jsou navrženy tak, aby neklouzaly po desce stolu. Pokud však plánujete používat plechovkovačku po delší dobu ve stejné poloze, doporučujeme upnout nebo namontovat stroj na desku stolu. Plechovkovačku lze namontovat na pracovní stůl provrtáním šroubu skrz montážní držáky na spodní straně stroje.

Vaše plechovkovačka je zkalibrována, avšak během dopravy nemuselo nastavení přesně vydržet. Před provedením jakýchkoli úprav na plechovkovačce postupujte podle následujících pokynů pro první spuštění:

1. Odstraňte horní část stroje, abyste zlepšili přístup ke sklíčidlu, válečkům a setrvačníku.
2. Když je stroj odpojený od zdroje napájení, otáčejte setrvačníkem nebo sklíčidlem ve směru hodinových ručiček, dokud se oba válečky úplně neotočí, aby se zajistilo, že žádný z válečků se v žádném bodě nedotkne sklíčidla. Vizualizace je uvedena na obrázku na straně 5. Pokud se některý válec dotkne sklíčidla, upravte polohu válečků podle rozměrů na str. 14-16.
1. **DŮLEŽITÉ:** Za žádných okolností nedovolte, aby se válečky dostaly do kontaktu se sklíčidlem, protože jsou oba vyrobeny z kalené oceli a oba vyžadují vysoké tolerance. Sklíčidlo i válečky se mohou rychle poškodit, pokud se dostanou do kontaktu.
2. Jakmile se ujistíte, že se válečky nedotýkají sklíčidla, naplňte plechovku sodovou vodou nebo jakýmkoli jiným syceným nápojem a na plnou plechovku umístěte víko.
3. Upravte výšku stolu tak, aby odpovídala velikosti plechovky, položte plechovku na stůl a zapojte stroj do napájecího zdroje.
4. Před zvednutím stolu se ujistíte, že jsou válečky ve výchozí poloze. To lze snadno provést tak, že se ujistíte, že hlavní vypínač je v poloze zapnuto (stisknutý). Poté stiskněte provozní tlačítko. Stroj provede operaci a vrátí se do výchozí polohy.
5. Zvedněte stůl a ujistíte se, že plechovka a víko plechovky pevně drží ve sklíčidle.
6. Stiskněte provozní tlačítko (s vypínačem v poloze „zapnuto“).
7. Poté, co stroj provede celou operaci a vrátí se do své klidové polohy, spusťte stůl, vyjměte plechovku a zkontrolujte těsnost švu.
8. Pokud zjistíte, že šev netěsní, zkalibrujte stroj podle pokynů na stranách 14-27. Doporučujeme zákazníkům zkontrolovat specifikace na švu po každých 50 000 uzavřených plechovek nebo jednou ročně, aby se zajistilo, že plechovky zůstanou v povolených tolerancích.



Válečky 1. a 2. operace v nejvzdálenější poloze od sklíčidla (start)



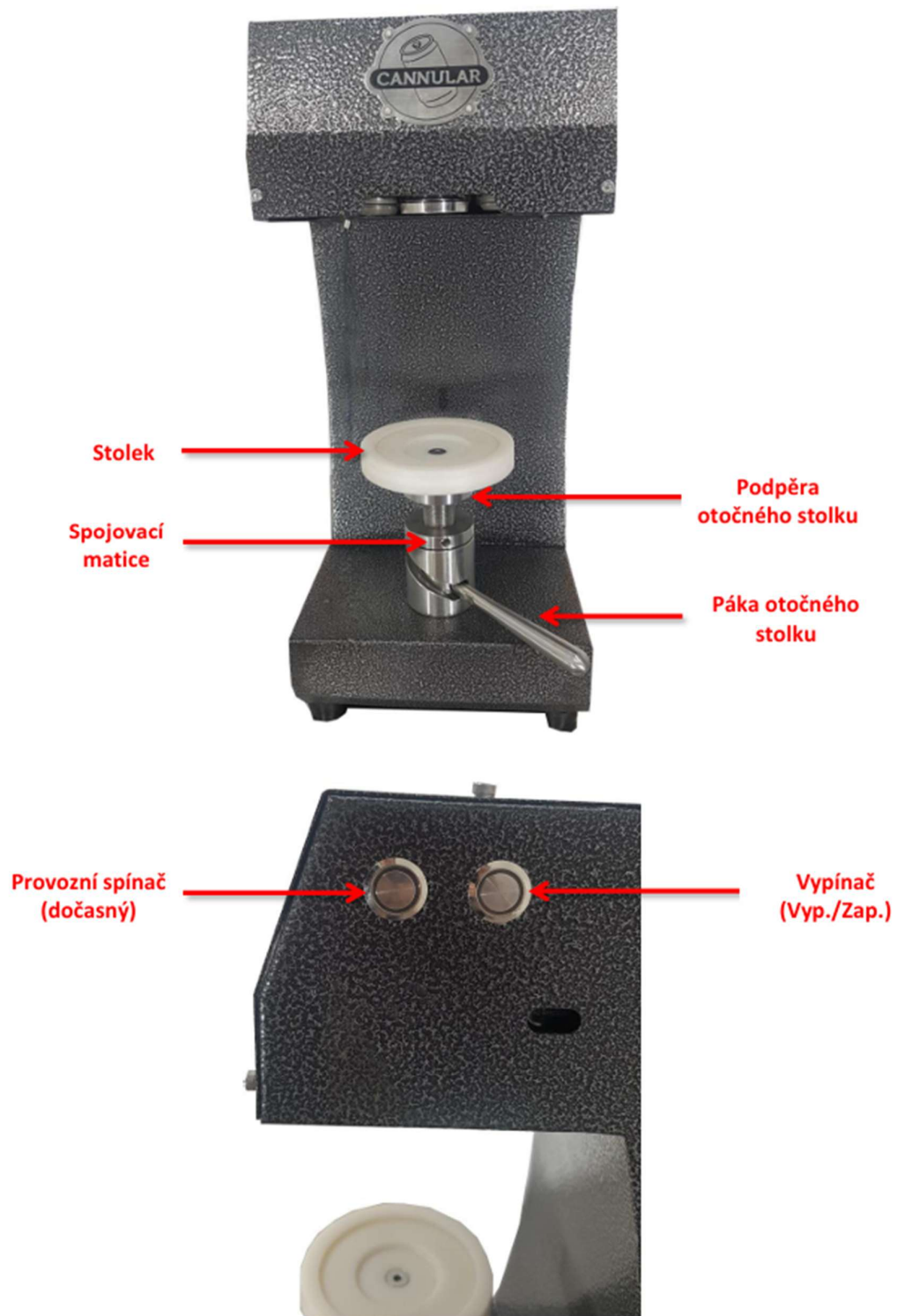
Váleček 1. operace v nejbližší poloze ke sklíčidlu

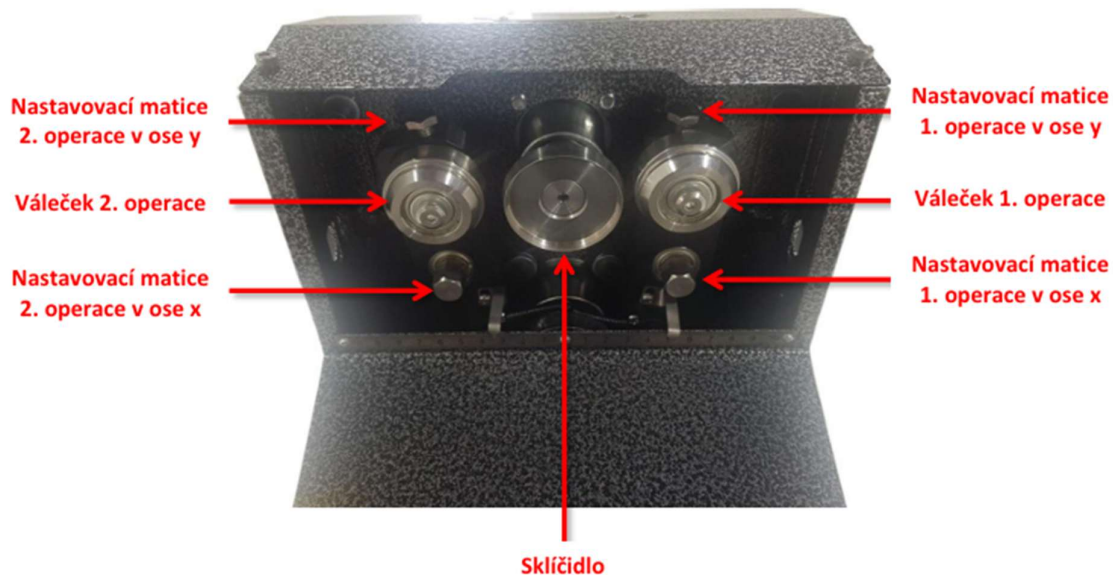


Válečky 1. a 2. operace v nejbližší poloze ke sklíčidlu (střed)



Váleček 2. operace v nejbližší poloze ke sklíčidlu





TLAČÍTKA NAPÁJENÍ/PROVOZU

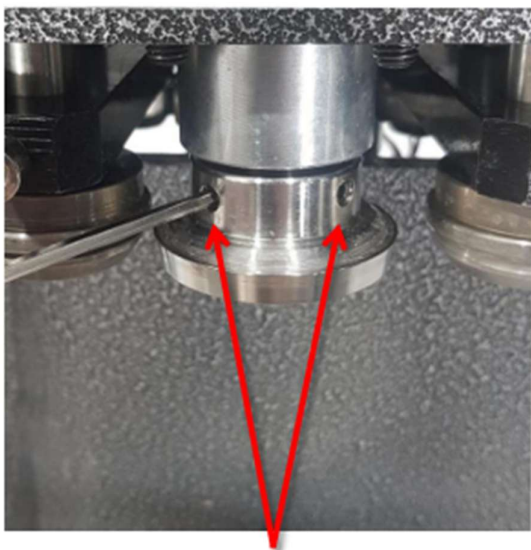
Pokud není stisknutý vypínač (zapnuto/vypnuto), stisknutí provozního (krátkodobého) vypínače způsobí, že motor posune válečky. To je vhodné pro přiblížení válečku ke sklíčidlu pro seřízení.

Když je stisknutý vypínač (zapnuto/vypnuto), stisknutí provozního vypínače způsobí, že se motor naplní otočí. Před stisknutím této kombinace se ujistěte, že je plechovkovačka seřízena dle specifikace.

VÝMĚNA A SEŘÍZENÍ SKLÍČIDLA

Chcete-li sklíčidlo vyměnit, povolte dva stavěcí šrouby zobrazené vpravo pomocí 3mm imbusu a zatažením směrem dolů sejměte sklíčidlo z hnací hřídele. To může vyžadovat využití síly.

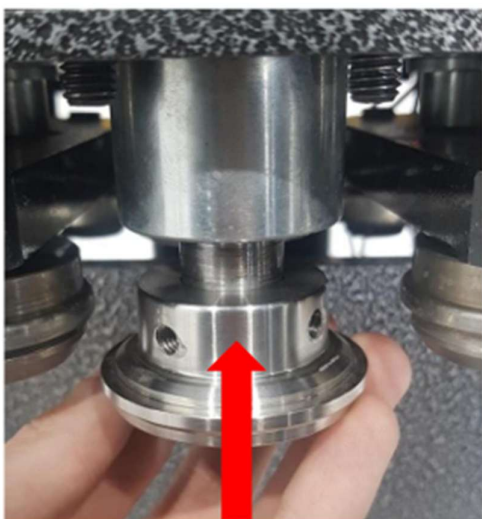
Poté nasuňte požadované sklíčidlo až nadoraz na hnací hřídel a upevněte jej na místo pomocí dvou stavěcích šroubů. Ujistěte se, že jsou šrouby velmi dobře utaženy, abyste zajistili, že vše zůstane na svém místě.



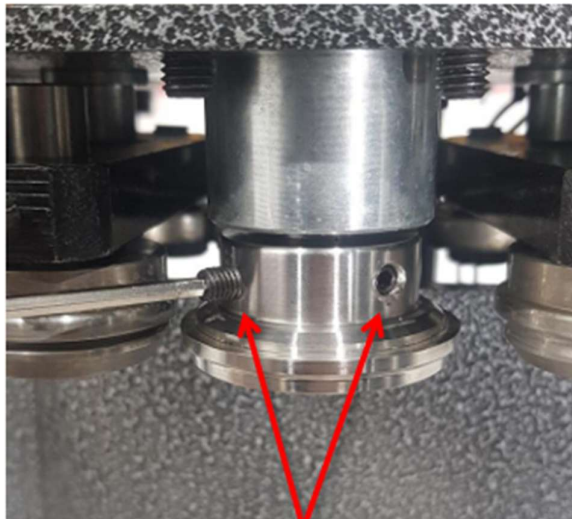
Povolte stavěcí šrouby



Zatáhněte směrem dolů



Zasuňte na doraz



Utáhněte stavěcí šrouby

KALIBRACE PRO DOSAŽENÍ SPRÁVNÉ SPECIFIKACE DVOJITÉHO ŠVU

Ujistěte se, že je nainstalováno správné sklíčidlo pro váš konkrétní konec plechovky a je utaženo na hnací hřídel. Začněte odpojením stroje od zdroje napájení. Válečky lze nastavit s nasazeným horním krytem; může však usnadnit přístup k seřizovacím maticím, když je sejmut horní kryt.

Nastavení výšky spodní matrice (otočného stolku)

Pomocí imbusového klíče nebo ocelové tyče povolte spojovací matici na základně podpěry otočného stolku. Otočením imbusové nebo ocelové tyče proti směru hodinových ručiček uvolněte spojovací matici. Můžete vyvinout sílu v opačném směru než páka, abyste zabránili jejímu otáčení při povolování spojovací matice. Otočte podpěru stolku proti směru hodinových ručiček pro zvednutí a ve směru hodinových ručiček pro snížení podpěry otočného stolku.



Povolování spojovací matice



Utahování spojovací matice

Postupně zvedněte podpěru otočného stolku otáčením proti směru hodinových ručiček, dokud nebude plechovka pevně přitlačována proti sklíčidlu. Plechovka by měla být držena pevně na místě, ale neměla by se pod tlakem prohýbat. Jakmile jste spokojeni s polohou stolku, pevně utáhněte spojovací matici pomocí imbusového klíče.

Upravení pozice stolku

Je možné, že v určité fázi se stůlek vychýlí. V tomto případě budete muset k upravení otočného stolku použít 5mm imbus. Problém bude patrný, pokud zvednete otočný stůlek a plechovka se srazí s horní matricí/sklíčidlem.



POZNÁMKA: Kvalita švu do značné míry závisí na tom, zda plechovka přichází souose do kontaktu se sklíčidlem. Pokud vaše plechovka není postavená ke sklíčidlu souose, může se stát, že váš šev nebude těsnit a/nebo se plechovka prohne (viz vpravo). Pokud dojde k pronutí, zkontrolujte, zda je plechovka zvednutá kolmo nahoru a zcela soustředná se sklíčidlem.

Malé úpravy polohy otočného stolu

Pro provedení malých úprav polohy otočného stolu:

1. Povolte spojovací matici na otočném stole pomocí imbusu.
2. Pomocí dvou prstů lehce posuňte otočný stolek požadovaným směrem a zároveň znovu táhněte spojovací matici na základně otočného stolku.
3. Zkontrolujte, zda se plechovka zvedá souose.



Velké úpravy polohy otočného stolu:

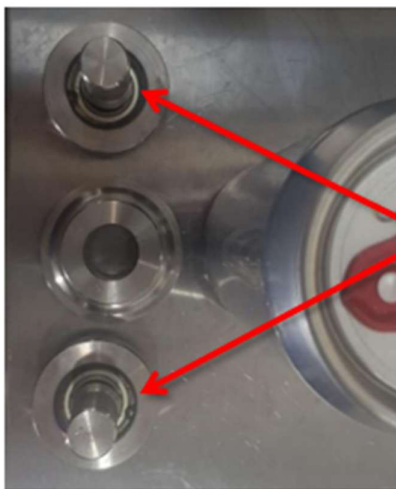
Jsou-li zapotřebí větší úpravy polohy otočného stolu.

1. Odpojte stroj od napájení a překlopte jej na zadní stranu.
2. Použijte 5mm imbus k uvolnění tří šroubů, které připevňují otočný stůl k základně stroje.
3. Nastavte polohu otočného stolu tak, aby plechovka byla při zvednutí zcela soustředná se sklíčidlem.
4. Jakmile jste spokojeni s polohou otočného stolu, dotáhněte tři šrouby imbusem.



Nastavení válečků pro cínové plechovky

Oba válečky na poloautomatické plechovkovače mají válečky s aretací, takže je lze otáčet kolem hnacího hřídele o 360°, aby bylo možné uzavírat plechovky o velkém průměru jako např. cínové plechovky. Správné nastavení se liší podle velikosti použité plechovky. Stroj je z výroby nastaven pro použití s hliníkovými plechovkami, a proto jej nebude nutné měnit, pokud neplánujete používat cínové plechovky. U hliníkových plechovek nastavte aretaci tak, aby byl válec v poloze nejbližší ke sklíčidlu, jak je znázorněno níže.



Hnací hřídel v poloze nejbližší sklíčidlu a válečky v nejbližší poloze od sklíčidla

U větších cínových plechovek nastavte aretaci tak, aby válec byl v nejvzdálenější aretační poloze od sklíčidla, jak je znázorněno níže.



Hnací hřídel v nejvzdálenější poloze od sklíčidla a válečky v poloze nejbliže ke sklíčidlu

Poznámka: Válečky byly na výše uvedeném obrázku ze stroje odstraněny pouze pro účely názornosti. Obecně, jakmile je toto nastavení a utaženo, nebude nutné jej upravovat.

Nastavení výšky a spáry 1. operace

Pravý válec provede 1. operaci na poloautomatické plechovkovačce. Abyste zajistili, že plechovka bude v souladu se specifikací, je důležité, aby byly 1. a 2. operace správně nastaveny. K provedení těchto nastavení na stroji se doporučuje použít spároměrku. Vždy nejprve upravte mezeru „Y“, protože mezera „X“ se změní pokaždé, když změníte mezeru „Y“.

Nastavení výšky prvního operačního válce (osa y)

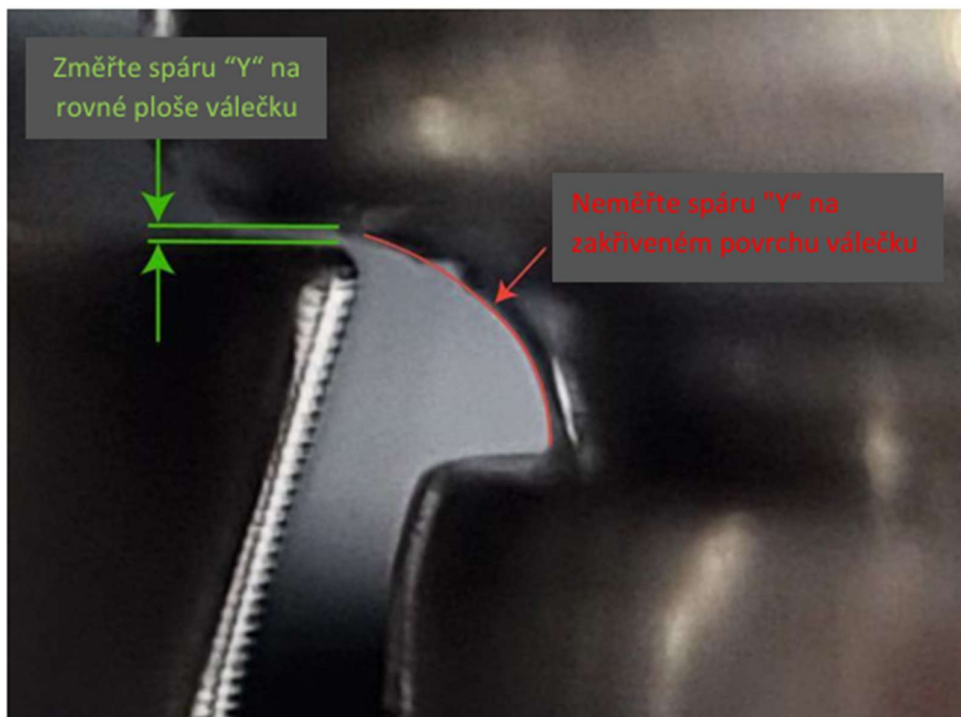
1. Odpojte napájení od stroje

2. Otáčejte sklíčidlem ve směru hodinových ručiček, dokud nebude 1. válec v poloze nejbliže sklíčidlu. NIKDY neotáčejte sklíčidlem proti směru hodinových ručiček, jinak byste mohli poškodit motor.

3. Pomocí 14mm klíče nebo nástrčného klíče povolte seřizovací matici osy y.

4. Posuňte válec svisle podél hnacího hřídele a nastavte mezeru „Y“ na 0,05 mm. Nejlepších výsledků lze dosáhnout, když je 1. pracovní válec co nejbliže sklíčidlu v ose y, aniž by se sklíčidla dotkl. Ujistěte se, že mezera „Y“ je měřena od plochého čela válečku k horní části sklíčidla (jak je znázorněno níže).





Abyste zajistili, že spára "Y" bude měřena na ploché ploše válce, možná budete muset spáru "X" mírně zvětšit tak, aby zakřivená plocha byla dále od sklíčidla.

5. Až dosáhnete správné spáry "Y", pevně utáhněte seřizovací matici osy y aby se válec zafixoval v pozici.

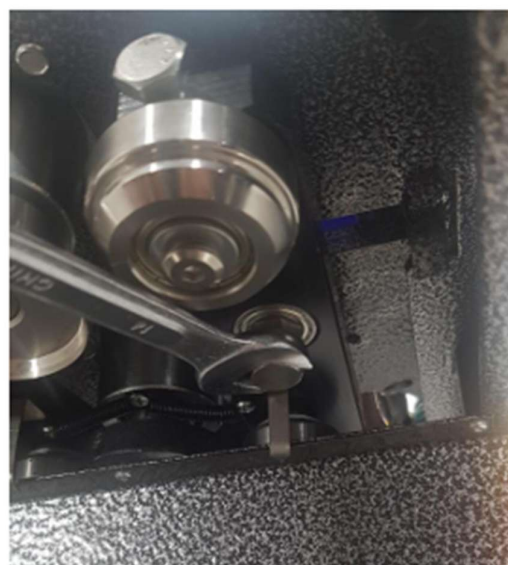
Nastavení výšky prvního operačního válce (osa x)

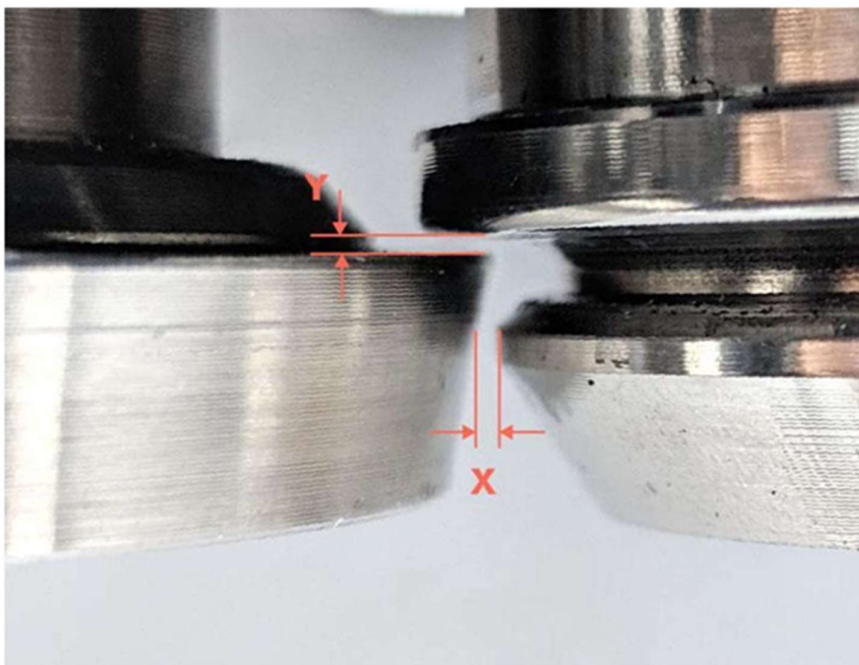
1. S válečkem v poloze nejbližší sklíčidlu pomocí 14mm klíče nebo nástrčného klíče povolte seřizovací matici osy x.

2. Nastavte polohu válečku tak, aby spára „X“ mezi sklíčidlem a 1. operačním válečkem byla 0,6 mm +/- 0,1 mm. Ujistěte se, že máte spároměr v rovině s čelem sklíčidla. Při měření mezery „X“ by měl být spároměr umístěn ve stejném úhlu jako sklíčidlo, nikoli svisle.

3. Až dosáhnete správné spáry „X“, pevně utáhněte seřizovací matici osy x.

POZNÁMKA: Mezera „X“ se může při utahování nastavovací matice osy x změnit. Abyste tomu zabránili, měli byste utáhnout matici ze strany stroje, abyste zabránili utahování ramene držícího váleček při utahování.

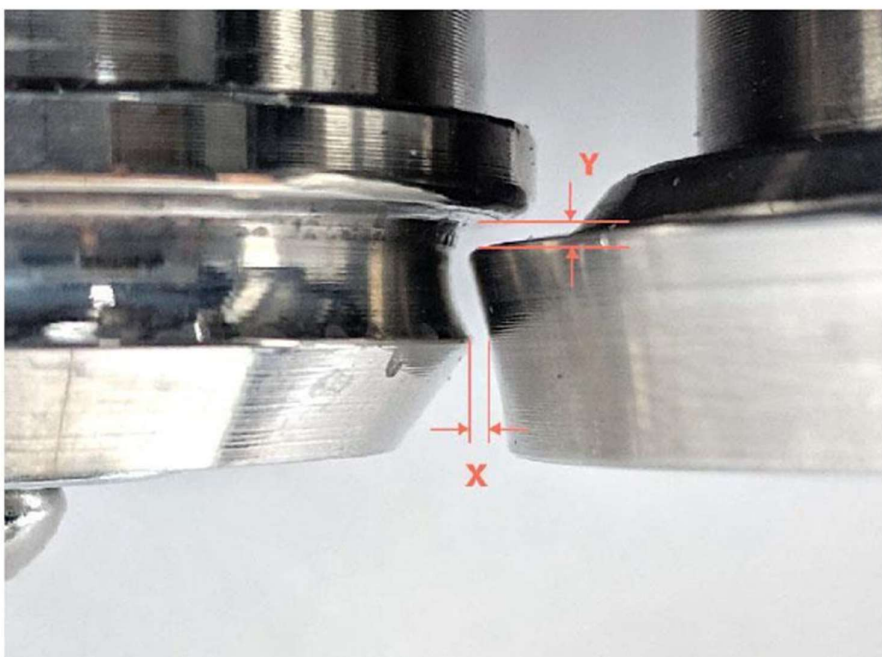




Nastavení výšky a spáry 2. operace

Levý válec provádí 2. operaci na poloautomatické plechovkovače. Podobně jako u nastavení výšky a spáry 1. operace proveďte totéž s 2. operačním válečkem a zajistěte, aby se úpravy prováděly, když je 2. operační váleček v poloze nejbližší sklícidlu.

- Mezera „Y“ na 2. operačním válci by měla být 1,35 mm +/- 0,05 mm
- Mezera „X“ na 2. operačním válci by měla být 0,3 mm +/- 0,1 mm

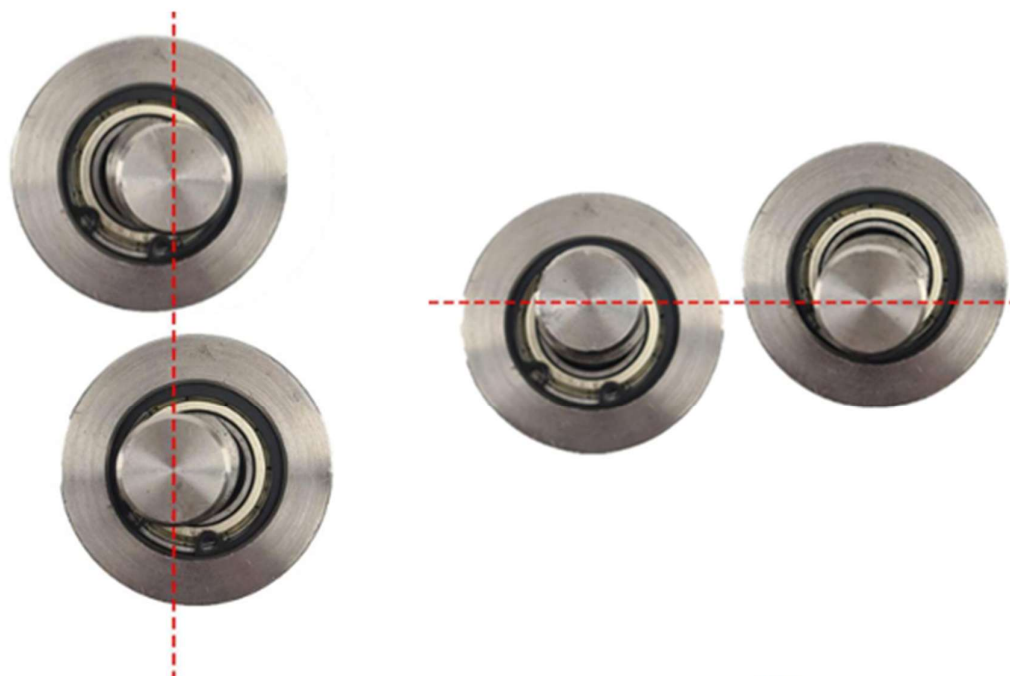


Jemné nastavení osy x

Jemné nastavení je možné provést na ose x prvního i druhého ovládacího válce. Nejlepší je použít nastavovací matici osy x k provedení velkých úprav polohy osy x každého válečku, aby se válec dostal do své polohy nejbližší sklíčidlu.

Jakmile je válec v poloze nejbližší sklíčidlu, je snazší provádět jemné úpravy osy x s využitím skutečnosti, že oba válečky na stroji mají válečky s aretací, takže je lze otáčet kolem hnacího hřídele 360° pro jemnější seřízení v ose x.

1. Povolte nastavovací matici osy y jen natolik, aby válec stále držel v poloze v ose y.
2. Vložte 4mm imbusový klíč do šestihranu na spodní straně válečku.
3. Mírně uvolněte šestihran otočením imbusového klíče proti směru hodinových ručiček. Dávejte pozor, abyste se neuvolnili příliš, protože tento šestihranný šroub drží váleček na hřídeli, a proto přílišné povolení způsobí, že váleček spadne z hřídele.
4. Když se váleček povolí, bude se pohybovat buď blíže nebo dále od sklíčidla v závislosti na poloze válečku vzhledem k hřídeli. Pokud zjistíte, že se válec nepohybuje, když povolujete



tuto šestihrannou objímku, znamená to, že je třeba dále povolit nastavovací matici osy y, aby se hřídel mohla pohybovat. Obrázek níže ukazuje, jak se válec může otáčet kolem hnacího hřídele o 360°, když je hřídel v pevné poloze.

5. To vám umožní provádět jemné pohyby válce směrem ke sklíčidlu nebo od něj.
6. 6. Jakmile budete mít váleček ve správné poloze x, ujistěte se, že je vaše mezera „Y“ správná, a poté utáhněte nastavovací matici osy y, abyste váleček v této poloze zablokovali.
7. 7. Poté utáhněte šestihran na spodní straně válečku.

Kontrola rotace válečků

Aby stroj fungoval efektivně, musí být válečky schopné rotace. Ujistěte se, že jsou šrouby s vnitřním šestihranem na spodní straně válečků pevně utaženy, ale jakmile to uděláte, otáčejte válečky prstem, abyste se ujistili, že se mohou stále otáčet bez velkého odporu.

DŮLEŽITÉ: Po nastavení válečků ručně otočte sklíčidlo ve směru hodinových ručiček tak, aby se oba válečky otočily naplno a ujistěte se, že válečky nikdy nepřijdou do kontaktu se sklíčidlem v žádném okamžiku.

Po přesunutí válečků do polohy je nejlepší posoudit skutečný přesah, šířku švu a výšku švu (Popsáno na stranách 20-27). To umožní vyhodnotit kvalitu švu, takže lze určit, zda parametry švu (skutečné překrytí, šířka švu a délka švu) jsou v jejich specifikovaných rozmezích pro vytvoření vysokotlakého švu bez úniku.

ZÁRUKA

Produkt je dodáván s 24 měsíční zárukou.

Záruka se nevztahuje na selhání produktu v důsledku instalace nebo provozního postupu, který není v souladu s instalačními a provozními pokyny, jak je popsáno v návodu k použití.