

Cannular plnička

Návod k použití



BEZPEČNOSTNÍ POKYNY

Tato příručka obsahuje pokyny pro instalaci, používání a obsluhu zařízení. Tato příručka je nedílnou součástí stroje. Musí být uložena u zařízení po celou dobu životnosti a poskytnuta uživateli, kdykoli je zařízení instalováno, přemístěno, používáno nebo udržováno. Před instalací a používáním zařízení si pečlivě přečtěte tuto příručku, obsahuje důležité informace, aby bylo zajištěno, že jsou všechny činnosti prováděny řádným a bezpečným způsobem.

ZAŘÍZENÍ NEPOUŽÍVEJTE K JINÝM ÚČELŮM, NEŽ JE URČENO VÝROBCEM!

Výrobce nenes odpovědnost, pokud nebudou dodrženy pokyny a varování uvedené v návodu k použití a instalaci. Dodavatel neručí za škody způsobené činnostmi prováděnou na tomto zařízení bez dodržování následujících instrukcí!

Všeobecná bezpečnostní pravidla. Dodržujte tyto následující bezpečnostní pokyny.

- ⚠ Tento spotřebič mohou používat děti ve věku 15 let a starší a osoby se snížený mi fyzickými, smyslovými nebo mentálními schopnostmi nebo nedostatkem zkušeností a znalostí, pokud jsou pod dozorem, nebo byly poučeny o používání spotřebiče bezpečným způsobem a rozumí případným nebezpečím.
- ⚠ Děti si nesmějí se spotřebičem hrát. Uložte veškerý obalový materiál mimo dosah dětí (obsahuje igelitový obal - možné udušení dítěte).
- ⚠ Čištění a údržbu spotřebiče prováděnou uživatelem nesmějí provádět děti bez dozoru.
- ⚠ Před připojením hlavního elektrického přívodu zkontrolujte, zda napětí odpovídá údajům uvedeným na zařízení.
- ⚠ Vždy se ujistěte, že zásuvka elektrického proudu, do které plničku připojujete, odpovídá specifikaci na výrobním štítku (napětí, frekvence, příkon).
- ⚠ Před jakýmkoli zásahem do zařízení, např. čištěním a údržbou přístroje, VŽDY odpojte přístroj od přívodu elektrické energie.
- ⚠ Nikdy se nedotýkejte elektrických částí mokřýma nebo vlhkýma rukama.
- ⚠ Vždy se ujistěte, zda je zásuvka elektrického proudu, do které budete plničku připojovat, volně přístupná, aby se v případě nutnosti zástrčka dala ihned vytáhnout.
- ⚠ Při vytahování zástrčky ze zásuvky uchopte zástrčku a vytáhněte. V žádném případě netahejte za přívodní kabel, hrozí poškození.
- ⚠ Pro úplné vypnutí zařízení vytáhněte zástrčku ze zásuvky elektrické energie.
- ⚠ V případě poškození elektrické instalace výrobku musí být přivolán vyškolený servisní technik. V žádném případě neopravujte sami.

- ⚠ Zařízení je určeno pro používání v normálním prostředí, použití pouze pod střechou chráněné proti dešti. Chraňte před deštěm a stříkající vodou!
 - ⚠ Zařízení připojte do elektrické přípojky dle specifikace na výrobním štítku daného zařízení. Elektroinstalace podléhá místním předpisům. Jestliže je napájecí přívod (kabel) poškozen, musí být nahrazen výrobcem, jeho servisním technikem nebo podobně kvalifikovanou osobou, aby se zabránilo vzniku nebezpečné situace.
 - ⚠ Nepoužívejte drátěnky ani abrazivní houbičky.
-

Riziko elektrického šoku

- ⚠ Pokud je napájecí kabel poškozen, okamžitě odpojte zařízení od elektrické sítě.
 - ⚠ Nepoužívejte zařízení, pokud je napájecí kabel nebo zástrčka poškozená.
 - ⚠ Používejte pouze originální díly dodané výrobcem.
 - ⚠ Před vyjmutím zástrčky zařízení vypněte.
 - ⚠ Při vytahování zástrčky ze zásuvky uchopte zástrčku a vytáhněte. V žádném případě netahejte za přívodní kabel, hrozí poškození.
 - ⚠ Nikdy nenalívejte žádnou kapalinu na nebo do elektrických částí.
-

Riziko zranění

- ⚠ Zařízení musí být instalováno pouze na bezpečných místech.
-

Údržba

- ⚠ Vypněte zařízení.
 - ⚠ Vytáhněte zástrčku nebo vypněte jistič.
 - ⚠ Nepoužívejte drátěnky ani abrazivní houbičky.
 - ⚠ Nikdy nečistěte zařízení v myčce.
 - ⚠ Zařízení není vhodné pro instalaci v oblastech, kde by mohlo být vystaveno vodnímu proudu.
 - ⚠ Zařízení neponořujte do vody.
-

Použití:

- ⚠ Není určeno pro komerční použití.

Pokyny pro likvidaci:

- ⚠ Staré zařízení nechte zlikvidovat odborně.
-

Instalace a zapojení

Důležité: Při elektrické instalaci pečlivě postupujte podle pokynů v tomto manuálu.

- ⚠ Po rozbalení všech částí zkontrolujte případná poškození během přepravy. Pokud je poškozeno, nepřipojujte zařízení. Okamžitě informujte prodejce o poškození během dopravy. Uchovejte obal.
 - ⚠ Postupujte podle pokynů pro správnou instalaci.
 - ⚠ Neumisťujte zařízení blízko topení, plynové trouby, elektrického vaříče, radiátorů, sporáků nebo vyhřáté trouby.
 - ⚠ Zásuvka musí být přístupná i po instalaci zařízení.
-

Po použití a při skladování

- ⚠ Stiskněte tlačítko vypnutí a odpojte napájecí kabel po použití.
 - ⚠ Před uložením zařízení vyčistěte.
 - ⚠ Ujistěte se, že zařízení je před uložením úplně suché.
-

Technické údaje

- ⚠ Napětí: AC 220V~240V
- ⚠ Frekvence: 50/60Hz
- ⚠ Jistič: 13 A - 16 A

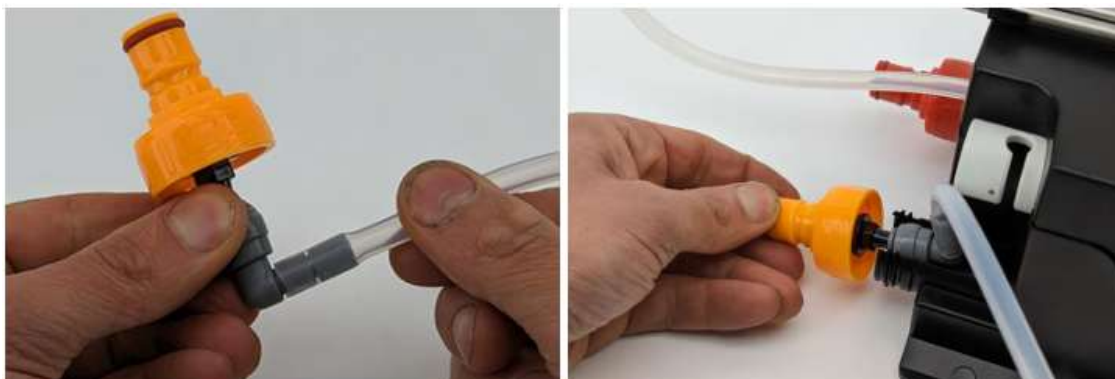
NASTAVENÍ

1. Plnička plechovek a lahví RAPT je navržena pro montáž na stěnu. Pokud ji chcete namontovat na zeď, můžete si stáhnout a vytisknout šablonu z tohoto odkazu: [Průvodce šablonou pro montáž na stěnu](#). Při tisku šablony se ujistěte, že používáte standardní formát papíru A4.
2. Nastavení pro sycené nápoje: Pokud budete plničku používat pro nápoje sycené oxidem uhličitým, doporučujeme vyjmout pružiny ze žlutého víčka a ball lock naražeče. Nízký tlak může způsobit pění, proto doporučujeme pružiny zkusit nejprve odstranit, abyste předešli nežádoucímu pění.

POZNÁMKA: Jakmile pružinky odstraníte, budete muset před odpojením ball lock naražeče nejprve odpojit přívod nápoje, jinak vám nápoj vyteče.



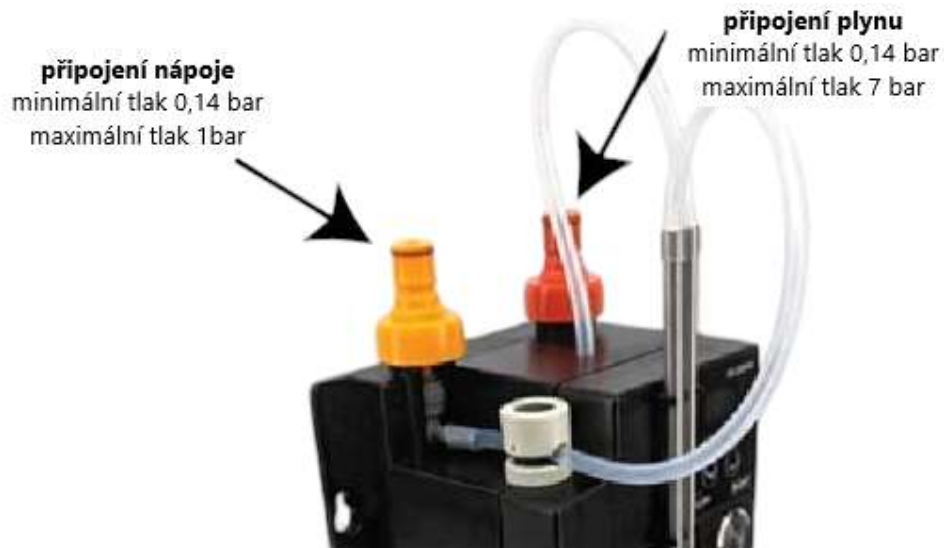
3. Jakmile jsou pružiny odstraněny, můžete připojit nápojovou hadici. Připojte rychlospojku vsuvku na víčko k sycení a poté nasuňte silikonovou hadici na trn, jak je znázorněno na obrázku vlevo. Víčko poté našroubujte na plničku viz obrázek vpravo.



Pomocí palce stlačte černý vršek škrťacího ventilu, čímž ho otevřete, abyste do něho mohli zasunout silikonovou hadici viz obrázky vlevo. Poté nasadte silikonovou hadici na nerezové trysky, které poté zacvakněte na přední část plničky.

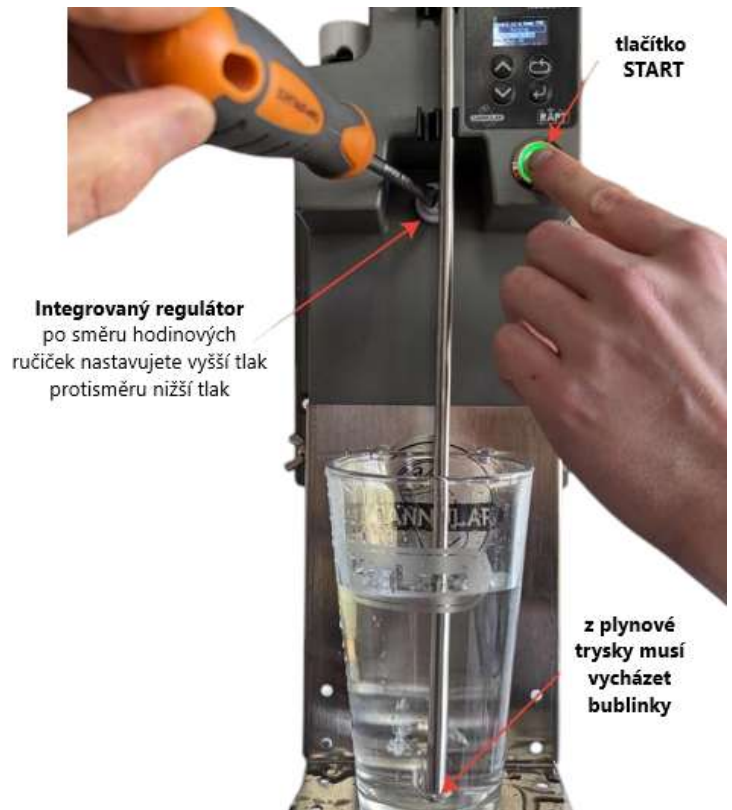


4. Plnička plechovek a lahví RAPT vyžaduje napájecí zdroj 24V DC s minimálním výkonem 1A. Připojte napájecí zdroj a připojte ho k plničce plechovek a lahví RAPT.
5. Při připojování narážečů ball lock připojte nápoj na žluté víčko a plyn na červené víčko viz obrázek. Nepřekračujte dané tlaky viz obrázek.

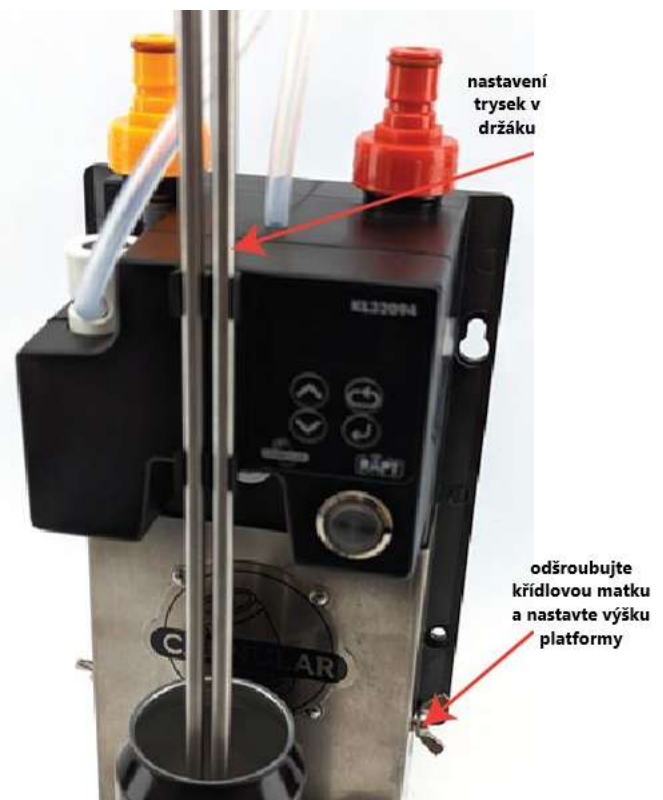


6. Jakmile připojíte plyn k červenému víčku, bude nutné před prvním použitím nastavit integrovaný regulátor. Použijte šroubovák a nastavte knoflík tak, aby byl úplně venku (otáčejte proti směru hodinových ručiček). Umístěte pod trysky sklenici naplněnou vodou. Stiskněte tlačítko Start a poté postupně otáčejte nastavovacím šroubem regulátoru ve směru hodinových ručiček, dokud nevidíte bubliny vycházející z plynové trysky.

POZNÁMKA: Pokud máte nastavený příliš vysoký tlak, může to přetížit integrovaný ventil a plyn bude unikat i poté, co dokončíte proces vyplachování lahve CO₂. Pokud k tomu dojde, jednoduše otočte nastavovací šroub regulátoru proti směru hodinových ručiček, abyste snížili tlak a problém vyřešili.



7. Aby se minimalizovalo pění, je důležité, aby nerezové trysky dosahovaly až na dno nádoby, kterou plníte. Existují dva způsoby, jak to upravit. Můžete trubkami pohybovat nahoru a dolů, abyste upravili jejich umístění uvnitř nádoby, anebo můžete odšroubovat matice na straně plničky a upravit výšku platformy.



PŘIPOJENÍ K RAPT

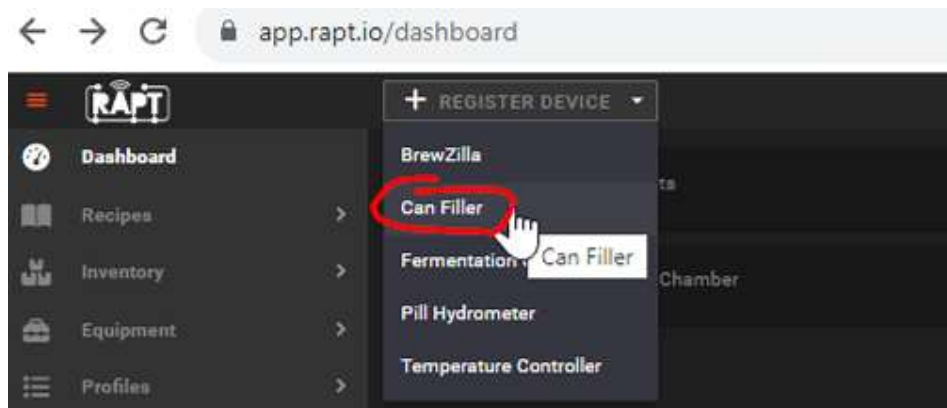
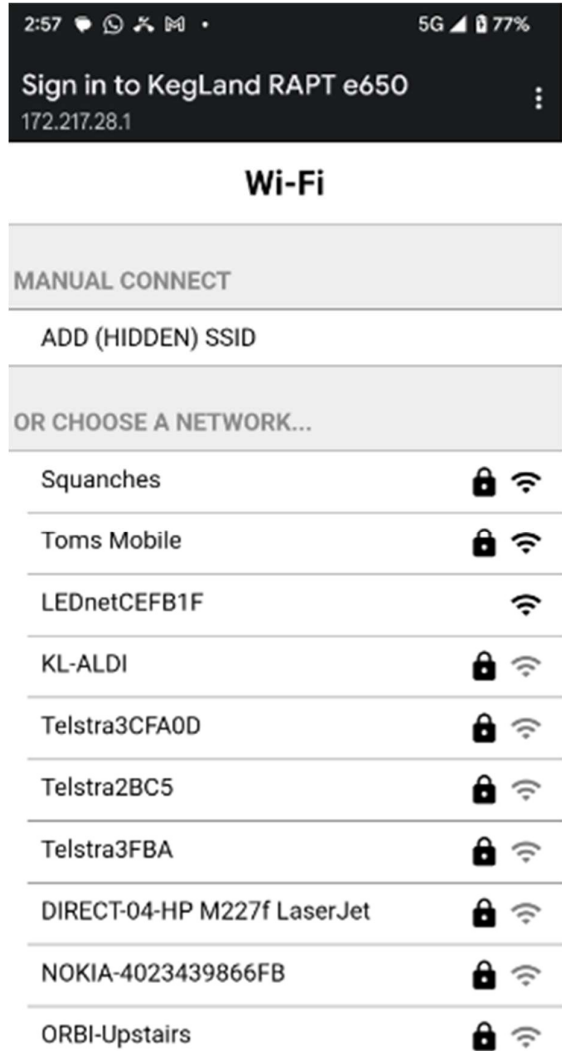
1) Plničku lze připojit k vaší Wi-Fi síti a propojit ho s vaším účtem na app.rapt.io v webovém portálu. Poté si plnička může stáhnout nejnovější verzi firmwaru.

Nejprve připojte plničku plechovek k vaší domácí Wi-Fi síti tím, že přejdete do menu nastavení na zařízení a kliknete na „connect to wifi“. Použijte svůj telefon k připojení k síti plničky plechovek a lahví RAPT, která se nazývá „KegLand RAPT XXXX“, a poté zadejte heslo, které je zobrazeno na obrazovce plničky. To připojí váš mobilní telefon přímo k plničce RAPT a telefon by měl přejít na stránku pro nastavení, která bude vypadat podobně jako obrázek napravo. Vyberte vaši domácí Wi-Fi síť ze seznamu a poté zadejte heslo pro vaši domácí Wi-Fi síť.

2) Nyní, když je zařízení připojeno k Wi-Fi, přejděte do menu nastavení a klikněte na „check for firmware updates“ (zkontrolovat aktualizace firmwaru), abyste se ujistili, že máte nejnovější verzi firmwaru pro zařízení.

NEBUDETE MOCI REGISTRUVAT PLNIČKU V PORTÁLU RAPT, POKUD NENÍ FIRMWARE AKTUÁLNÍ.

3) Jakmile je zařízení připojeno k vaší Wi-Fi síti a firmware je aktuální, můžete zařízení zaregistrovat ke svému účtu na app.rapt.io. Pokud ještě účet nemáte, vytvořte si nový na webové stránce <https://app.rapt.io/>. Po vytvoření účtu klikněte na „register device“ (registrovat zařízení) a vyberte „Can Filler“ (plnička plechovek).



Poté přejděte k plničce plechovek a lahví RAPT a také vyberte „Register Device“ (registrovat zařízení).

Plnička RAPT následně zobrazí MAC adresu a kód na obrazovce. Zadejte tuto MAC adresu a kód do webového portálu app.rapt.io a klikněte na šipku vpřed pro pokračování.

Nyní vyberte název pro toto zařízení a poté klikněte na tlačítko zaškrtnutí, aby byla registrace dokončena.



4) Poté přejděte do menu nastavení a vyberte „fill presets“ (přednastavení plnění). Vyberte přednastavení, které nejlépe vyhovuje nádobě, kterou používáte.

5) Jakmile budete spokojeni s přednastavením, klikněte na „start button“ (tlačítko start), které má zelené LED světlo, a proces plnění začne.

6) Pokud chcete provést malou úpravu úrovně plnění během plnění, můžete použít tlačítka pro zvýšení nebo snížení na displeji. Tato hodnota se neuloží trvale, proto pokud vám bude úprava vyhovovat, je nejlepší přejít do nastavení přednastavení a trvale uložit novou hodnotu.

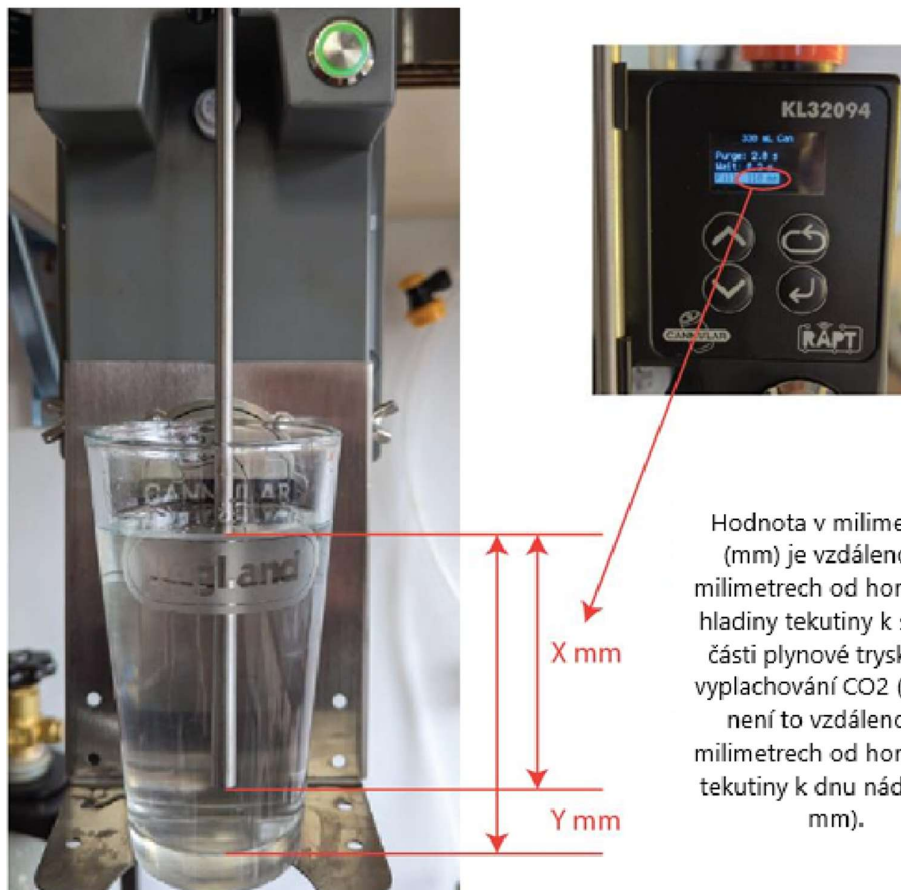
ČIŠTĚNÍ

Plnička je velmi snadno čistitelná. Stačí stisknout horní část škrticího ventilu, aby se otevřel, vytáhnout silikonovou hadičku a vložit celou pivní hadici a nerezovou trysku důkladně propláchnout vodou pod vodovodním kohoutkem, zbylé nečistoty odstranit mechanicky za použití kartáče. Hadici i trysku doporučujeme zavěsit na háček a nechat vykapat zbylou vodu a nechat důkladně vyschnout. Rychlospojky lze vyčistit za pomoci perkarbonátu sodného, pravidelně promazávat „o“ kroužky potravinářskou vazelinou. V případě potřeby vyměňte silikonovou hadici za novou.



NASTAVENÍ VÝŠKY

Na plniče plechovek a lahví RAPT jsou jednotky uvedeny v milimetrech (mm). Úroveň plnění přístroj určuje na základě tlaku v plynové trysce pro vyplachování, přičemž tento tlakový výpočet slouží k určení výšky tekutiny v milimetrech (mm) uvnitř plněné nádoby.



Hodnota v milimetrech (mm) je vzdálenost v milimetrech od horní části hladiny tekutiny k spodní části plynové trysky pro vyplachování CO₂ (x mm), není to vzdálenost v milimetrech od horní části tekutiny k dnu nádoby (y mm).

UPOZORNĚNÍ

Když plničku nepoužíváte, odpojte ji od zdroje CO₂, abyste předešli riziku úniku plynu. Také ji odpojte napájení a důkladně vyčistěte všechny hadice, trysky a rychlospojky, abyste předešli vzniku plísní. Používejte pouze napájecí zdroj 24V, který je součástí zařízení.

NIKDY se nepokoušejte použít jiný napájecí zdroj, který má jiný napěťový výkon.

ZÁRUKA

Produkt je dodáván s 24 měsíční zárukou.

Záruka se nevztahuje na selhání produktu v důsledku instalace nebo provozního postupu, který není v souladu s instalačními a provozními pokyny, jak je popsáno v návodu k použití.